

# 出雲市電子感謝券 事業者様 説明会



## 目次

- 00 ふるさと納税とは ふるさとチョイスとは
- 01 電子感謝券とは 加盟店の要件とは
- 02 電子感謝券の利用方法
- 03 電子感謝券の取消・精算について
- 04 導入に向けてお願いしたいこと

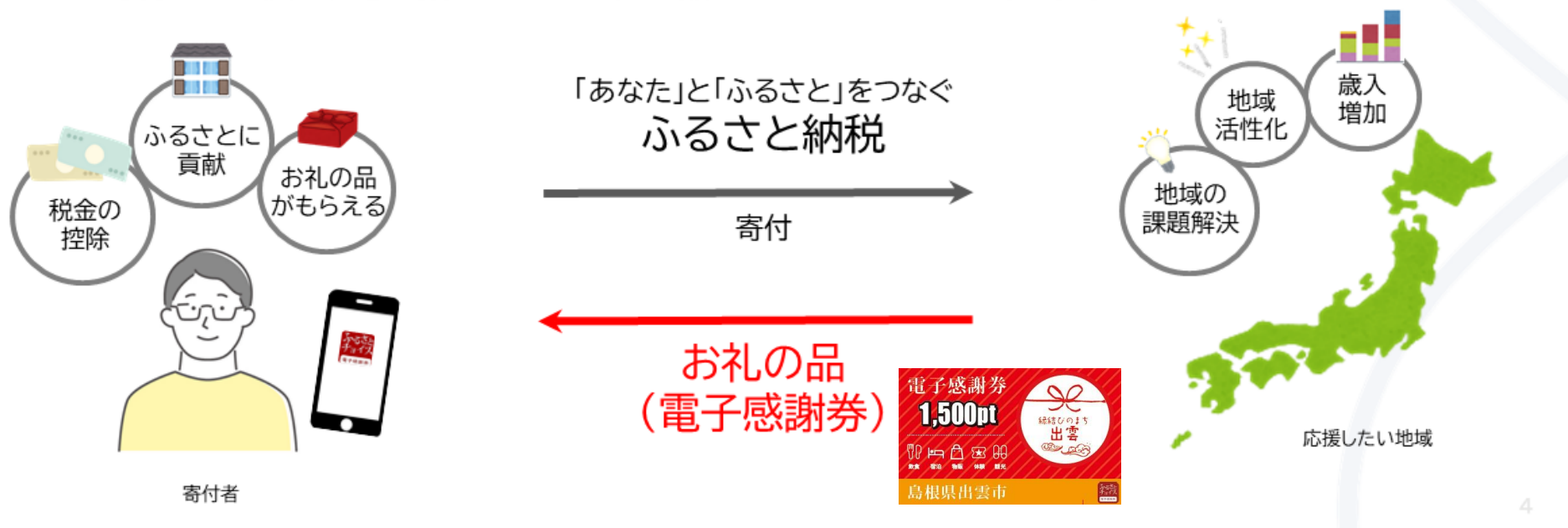
2022/06/22

# 00 ふるさと納税とは

ふるさとや応援したい自治体に寄付ができる制度のことです。手続きをすると、所得税や住民税の還付・控除が受けられます。

多くの自治体では地域の名産品などのお礼の品も用意！

寄付金の「使い道」が指定でき、お礼の品もいただける魅力的な仕組みです。



実質**2,000円**の負担で寄附先の自治体から寄附額の**3割**相当の返礼品がもらえる制度

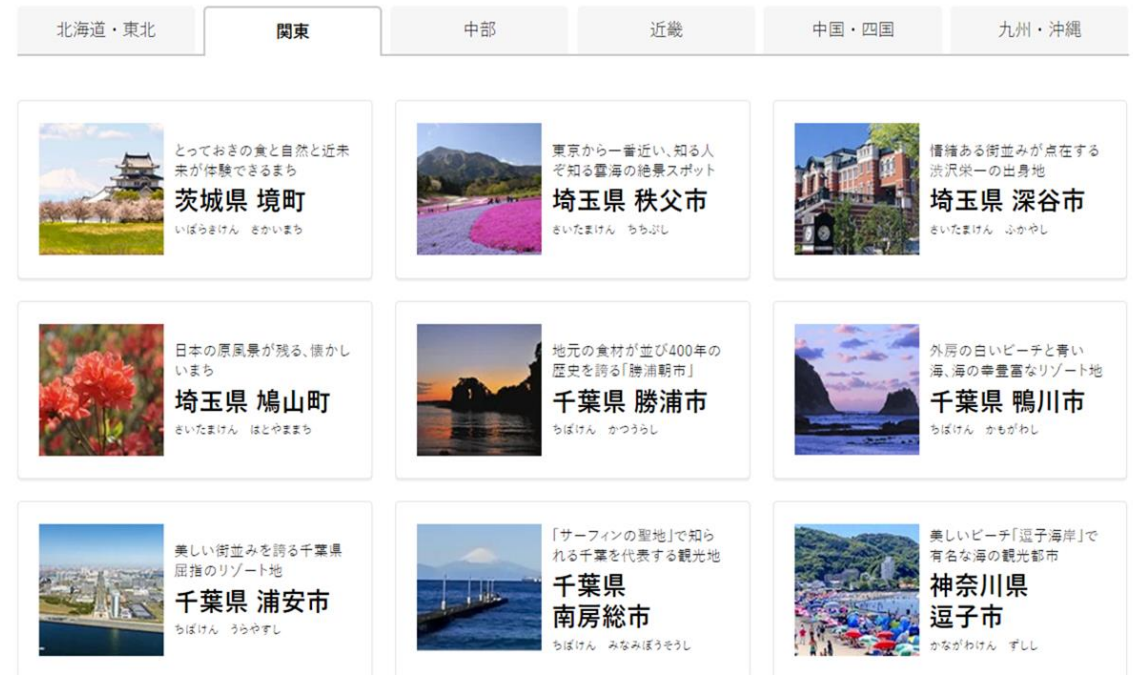
(例) 10,000円寄附した場合



# ふるさとチョイスとは



電子感謝券についても  
100を超える自治体が利用。



国内最大のふるさと納税の総合サイトです

# 01 電子感謝券とは...ふるさと納税のお礼の品です

- ・ふるさと寄附金制度の返礼品
- ・自治体が定めた加盟店で利用できる電子ポイント



1ポイント=1円  
1円単位で  
利用可能

より多くの  
事業者が  
参加が可能に

これまでふるさと納税で  
お礼の品を出せなかった  
飲食店や宿泊施設なども  
事業者として参加できます！



地域を訪れる  
きっかけに

地域に寄附者を送客する仕掛け。  
地域の魅力に直接触れる  
きっかけを創造します。

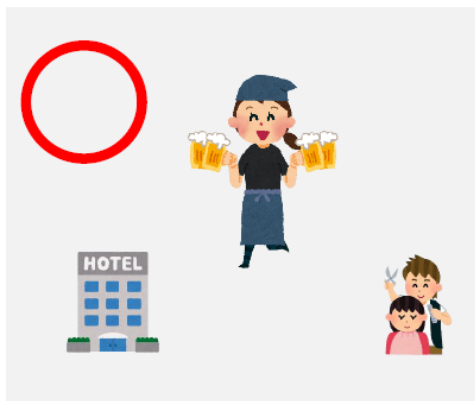


売上UP  
の機会  
に

- 1 導入費用・決済手数料が不要
- 2 加盟店となる際の手間が少ない。  
(返礼品の商品開発、発送の必要なし)
- 3 即時にポイントが手に入る。  
(WEBやアプリで手続きしたその場でポイントが手に入り、支払いに利用可能！)

# 加盟店の要件とは

## 市内で生産、加工されたもの又はサービスが対象



飲食店や美容院  
ビジネスホテル等



全国展開の  
チェーン店

※物販店については、地場産品の商品のみが対象

- 注) ①商品について、原材料又は加工のどちらかが、出雲市であれば要件を満たします。
- ②出雲市でサービスを提供する業種（飲食店、旅館、ホテル等）については、原則要件を満たします。
- ③全国展開のチェーン店でも、出雲市でサービスを提供する業種については、原則要件を満たします。

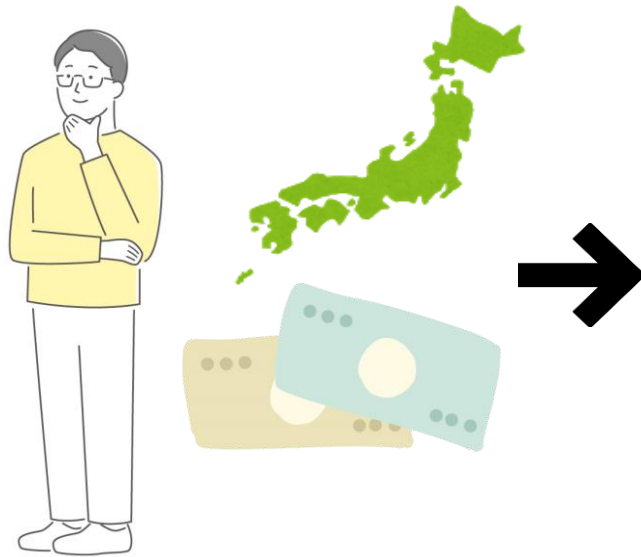
## 5 対象商品の要件

加盟店が電子感謝券使用取引の対象商品として扱う品は、次に示すいずれかの類型に該当する必要があります。

類型	説明
1	本市の区域内において生産されたものであること。
2	本市の区域内において返礼品等の原材料の主要な部分が生産されたものであること。
3	本市の区域内において返礼品等の製造、加工その他の工程のうち主要な部分を行うことにより相応の付加価値が生じているものであること。
4	本市の区域内において生産されたものであって、近隣の他の市区町村の区域内において生産されたものと混在したもの（流通構造上、混在することが避けられない場合に限る。）であること。
5	地方団体の広報の目的で生産された本市のキャラクターグッズ、オリジナルグッズその他これらに類するものであって、形状、名称その他の特徴から本市の独自の返礼品等であることが明白なものであること。
6	前各号に該当する返礼品等と当該返礼品等との間に関連性のあるものとを合わせて提供するものであって、当該返礼品等が主要な部分を占めるものであること。
7	本市の区域内において提供される役務その他これに準ずるものであって、当該役務の主要な部分が本市に相当程度関連性のあるものであること。

## 02 電子感謝券の利用方法 ～電子感謝券の寄付から利用までの流れ～

①ふるさとチョイスで  
ふるさと納税（寄付）



②電子感謝券をGet



③電子感謝券アプリをダウ  
ンロードして現地で利用



# 電子感謝券の利用フロー（利用者アプリを利用の場合）

店舗のレジ横にQRコードを掲示していただき、支払いの際にお客様にそのQRコードを専用アプリで読み取っていただきます！



①利用者用ダウンロードしておいたアプリを起動します。



②【QRコード読込】をタップします



③店舗に設置されたQRコードを読み取ります



スマートフォンのカメラ機能のQRコードリーダーでは、ポイント使用はできません。

QRコードを印刷し、レジ横などにおいてください。



こちらの印刷をお願いします

管理システムにて印刷が可能です。プリンターがないなど、印刷ができない場合は出雲観光協会または市縁結び定住課までご連絡ください。



④ptの部分を押下



⑤ポイント数を入力



⑥【利用する】を押下



⑦●(赤丸)をスライド



⑧完了です

# 決済完了の確認ポイント

確認  
ポイント



点滅するアニメーションと「ありがとう」の音声が入ります



ありがとう

✓の動きや  
メールで  
確認可能

決済と同時に登録されたメール  
アドレスに利用通知が送信されます



利用シーンの動画も  
ご覧ください↓





# 電子感謝券利用フロー（加盟店アプリを利用の場合）



店舗様でお持ちのスマートフォンやタブレットに加盟店用アプリをインストールいただきますと、こちらのタイプもご利用いただけます。



【決済する】をタップ

利用者が表示した  
QRコードを読み取る

精算したいポイント  
を入力

# 03 電子感謝券の取消・精算について



※スマートフォンでもアクセスできます

<https://cms.furusato-token.jp/>

## ◆電子感謝券CMSで、できること

1. 利用履歴の確認（レジ別・店舗別）  
今日のポイント利用を確認したり、出雲観光協会様へ請求する際の  
月間の利用ポイント数などの確認に利用いただきます。

2. ポイントの取消  
万が一キャンセルが発生したり、決済額を間違えた場合に、取消  
行えます。

※金額修正はできませんので、決済額を間違えた場合は、一度取

して、再度決済をし直してください



# ポイント利用一覧の画面①

利用履歴の確認や決済の取消が行える画面です

☰ 累計

2019年10月27日の合計	2019年10月の合計
利用 : 0pt/0件	利用 : 530pt/6件
取消 : 0pt/0件	取消 : 400pt/2件
合計 : 0pt/0件	合計 : 130pt/4件

日別/月別に利用件数・ポイントが確認できます。

🔍 絞り込み

pt利用ID

都道府県  自治体名  現在 0 文字 ポイントプログラム名  現在 0 文字

事業者名  現在 0 文字 店舗名  現在 0 文字 レジ名  現在 0 文字

期間 (From)  2022/03/01 00:00 期間 (To)  地域通貨会員コード  現在 0 文字

利用種別  
 全て  感謝券  地域通貨

ステータス  
 全て  利用  取消

振込状態  
 全て  未振込  振込済

表示単位  
 決済単位  ポイントプログラム単位

地域通貨会員コード  
 表示する  表示しない

🔍 検索

期間を絞り込んで検索できます。

## ポイント利用一覧の画面②

検索結果

2022/03/01 00:00 ~ の利用額

1,100pt/2件

一覧をcsv形式でダウンロード

4件中 1 ~ 4 件目まで表示

100 件表示

先頭 前 1 次 最終

利用 ID	加減日時	利用 種別	利用 数	ステータス	✓	アクション	チョイス 会員ID	地域通貨 会員 ID	地域通貨 会員コード	自治体 名	ポイント プログラム名	事業者 名	店舗名	店舗カ テゴリ	レジ 名
10851	2022/03/22 11:23:31	感謝券	100	利用	<input type="checkbox"/>	取消	2137703			熊本県南 阿蘇村		テスト南阿 蘇事業者	阿蘇のふもとのレモネード 2	飲食	レジ1
10850	2022/03/18 11:59:24	感謝券	1,000	利用	<input type="checkbox"/>	取消	2137703			熊本県南 阿蘇村		テスト南阿 蘇事業者	阿蘇のふもとのレモネード 2	飲食	削除予 定レジ
10846	2022/04/08 09:40:42	感謝券	-100	取消			2137703			熊本県南 阿蘇村		テスト南阿 蘇事業者	阿蘇のふもとのレモネード 2	飲食	レジ1
10846	2022/03/10 16:23:43	感謝券	100	利用		取消	2137703			熊本県南 阿蘇村		テスト南阿 蘇事業者	阿蘇のふもとのレモネード 2	飲食	レジ1
利用 ID	加減日時	利用 種別	利用 数	ステータス	✓	アクション	チョイス 会員ID	地域通貨 会員 ID	地域通貨 会員コード	自治体 名	ポイント プログラム名	事業者 名	店舗名	店舗カ テゴリ	レジ 名

4件中 1 ~ 4 件目まで表示

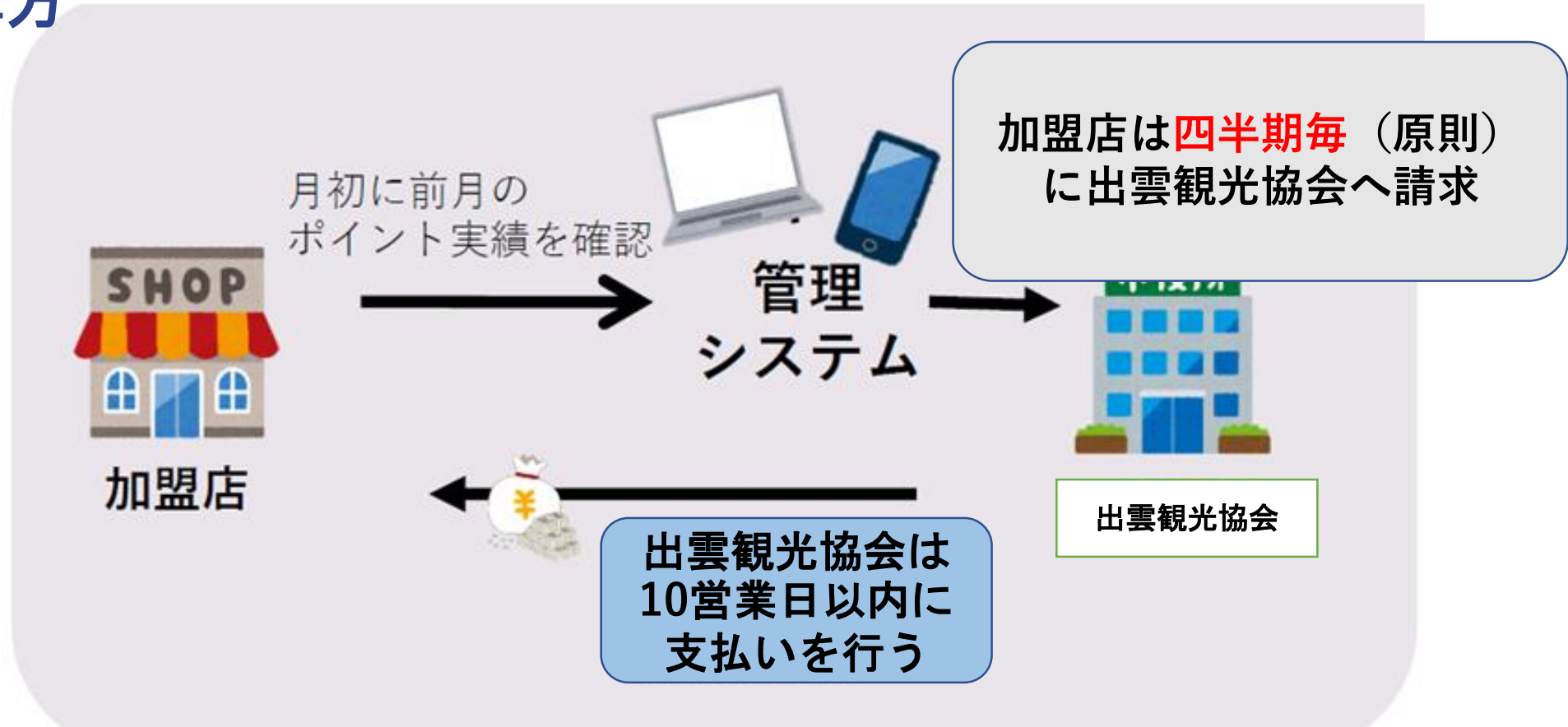
先頭 前 1 次 最終

情報はリアルタイムに更新されます。

緑の **取消** ボタンを押すと、取り消しを行うことができます。

※取消は加盟店様のみ行うことができます。利用者からは取消できませんので、ご安心ください。

# 精算方法



- ・ 請求書は、郵送または電子メールに添付して、出雲観光協会に提出してください。  
メールアドレス [tour@izumo-kankou.gr.jp](mailto:tour@izumo-kankou.gr.jp)
- ・ お支払いは、出雲観光協会から、電子感謝券登録シートに記載いただいた口座にいたします。
- ・ ご不明な点は、出雲観光協会 担当 浜村 様におたずねください。

# 04 導入に向けてお願いしたいこと 加盟店の登録申請

電子感謝券登録シートとサイトに掲載する写真を提出してください。

■店舗写真（5枚）  
520px(横)×323px(縦)

■店舗紹介  
150文字程度

■店舗の基本情報  
住所・営業時間・  
定休日・店舗URL等



湯之烏館

下宮富士と呼ばれる湯之烏山を背景に、しっとりとした落ち着きを漂わせる「下宮温泉 湯之烏館」。昭和六年に、五万坪を越す敷地に建てられたその構えは、随所に贅が尽くされた雅趣ゆたかな数寄屋造りで、世紀を越えたと今もなお、昭和初期のロマンが感じられます。古湯情緒が漂う中、ゆったりとした時を過ごしてくださいませ。

店舗の基本情報

住所 郡島町下宮西番町番45番11

営業時間 11:00~21:00

定休日 定休日なし

URL <http://www.nunochimakan.co.jp/>

ここへ行く 電話をかける



- 登録シートを提出いただきましたら、市で審査を行います。審査が通りましたら、加盟店様に登録完了の通知と管理システムのIDとパスワードをメールにて送付いたします。
- 登録完了のメールが届きましたら、送付したIDとパスワードで管理システムへログインできるか必ず確認してください。
- 写真は5枚以内でお願いします。

出雲市のホームページの「ふるさと納税」バナーから、ふるさと納税特設サイトに入り、「お知らせ」から申請用紙をダウンロードしてください。

# アプリを使って感謝券が利用できる加盟店を探すことが可能！



電子感謝券を利用する

QRコード読取

QRコード表示

寄附する

【感謝券一覧】を押下します

観光アプリのように、お店の検索が可能です。



自治体カードを押下します



各自治体の加盟店が一覧で表示されます



※左から「飲食」「宿泊」「物販」「体験」「観光」で加盟店を検索できます

# 加盟店を紹介したり、探したり、案内するコンテンツを作成！

①



## 湯之島館

住所 岐阜県下呂市湯之島645  
営業時間 9:00~21:00  
定休日 定休日なし

全て  地図で表示 

 寄附申込へ進む

②



## 湯之島館

住所 岐阜県下呂市湯之島645null  
営業時間 9:00~21:00  
定休日 定休日なし  
距離 -

③



## 湯之島館

下呂富士と呼ばれる湯之島山を背景に、しっとりとした落ち着いた雰囲気を漂わせる「下呂温泉 湯之島館」。昭和六年に、五万坪を越す敷地に建てられたその構えは、随所に贅が尽くされた雅趣ゆたかな数奇屋造りで、世紀を超えた今もなお、昭和初期のロマンが感じられます。古湯情緒が漂う中、ゆったりとした時間をお過ごしくださいませ。

### 店舗の基本情報

住所 岐阜県下呂市湯之島645null  
営業時間 9:00~21:00  
定休日 定休日なし  
URL <http://www.yunoshimakan.co.jp/>

 ここへ行く

 電話を掛ける

【地図で表示】を押下するとGoogle Mapが表示されます

【加盟店】の箇所を押下すると詳細情報が確認できます  
【ここへ行く】を押下すると地図アプリが起動します  
【電話を掛ける】を押下すると、電話アプリが起動します



# HP上での電子感謝券の訴求をお願いします

可能であれば

バナー画像については、ご提供いたします。店舗で電子感謝券がご利用可能というPRをお願いします。

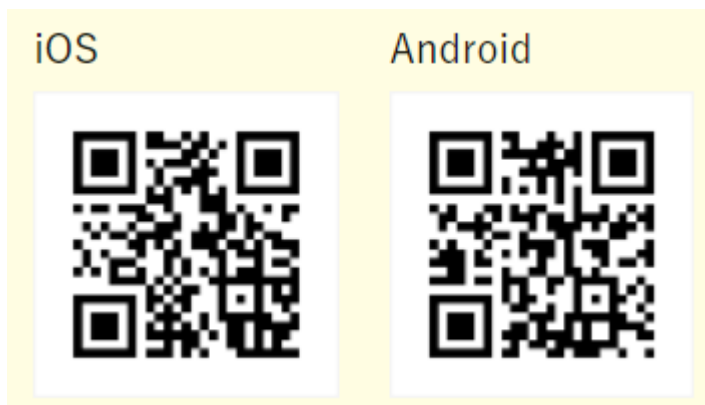
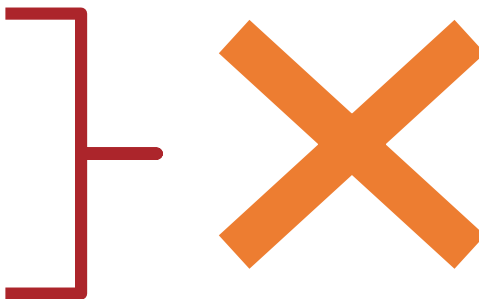


# ちらし等を利用してアプリのダウンロード方法のご案内 をお願いします

もし  
利用方法を  
聞かれたら

制度をご存じでなかったり、電子感謝券アプリをダウンロードせずに、お店に来店される寄付者様がいらっしゃいます。その方にはアプリダウンロードのご案内をお願いいたします。

※ダウンロードいただくアプリは「ふるさとチョイス 電子感謝券」です。「ふるさとチョイス」アプリでは電子感謝券のご利用はできませんのでご注意ください。



# よくある質問

Q1. 電子感謝券の有効期間を教えてください

A. 付与から2年間となります。ポイントの残がある状態で新たに寄付をされた場合、残ポイントについても、新たな付与と同じ有効期限となります。

Q2. お店で利用された電子感謝券の精算について教えてください

A. 四半期末締め（原則）で出雲観光協会に請求してください。10営業日以内に指定口座に入金します。

Q3. ポイントは現金などと分けて使用できますか？

例) 3,000円の商品を、電子感謝券2,000円、現金1,000円で使用

A. はい、現金とポイントは、併用で使用することは可能です。  
※ただし、実際の使用可否については、お店様側でルールを定めていただいても構いません。

Q4. ポイントの単位はどうなりますか？

A. 1ポイント1円となり、1ポイント単位でご利用いただけます。

Q5. POSレジとの連携はできますか？

A. POSレジとの連携はできません。  
またレジにてポイント支払を管理されたい場合は、「感謝券」など新しいキーを設けていただくなど検討  
ください。

(感謝券は値引扱いとなります)

## よくある質問

Q6. レシートは発行されますか

A. 誠に申し訳ございません。電子感謝券システムでは発行ができません。POSレジにてご対応ください。

Q7. レジが複数ありますが別々に管理することはできますか？

A. QRコードはレジごとに発行できますので、レジごとにポイントを管理することができます。  
※レジの台数に上限はありません。

Q8. 電子感謝券をもらうための、ふるさと納税をする方法は、どうなりますか。

A. こちらのサイトにご案内がありますので、ご確認ください。

ご案内サイト →

[https://www.faq.furusato-tax.jp/faq/show/1147?site\\_domain=default](https://www.faq.furusato-tax.jp/faq/show/1147?site_domain=default)

